

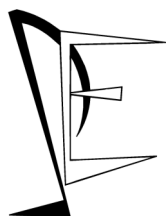
Matteo Falloni

\* \* \*

# Dieci Test di teoria musicale

(con tabelle di autovalutazione)

*Ad uso dei Conservatori di Musica, degli Istituti Musicali Pareggiati  
dei Licei Musicali delle Scuole a Indirizzo Musicale*



## Nota introduttiva

Il presente volume è rivolto agli studenti di Musica dei Conservatori, degli Istituti Musicali Pareggiati, dei Licei Musicali e delle Scuole a indirizzo musicale quale strumento pratico di autovalutazione sugli argomenti basilari di Teoria musicale. In esso sono trattati i principali temi oggetto della prova di teoria inserita nell'esame di certificazione di fine ciclo per i corsi di Teoria, Ritmica e Percezione Musicale dei Conservatori Statali di Musica (ovvero della Licenza di Teoria e Solfeggio del previgente ordinamento); può nondimeno risultare un utile compendio per quegli studenti del Triennio Superiore di I livello che manifestino alcune carenze nella conoscenza delle nozioni elementari della materia.

Ognuna delle dieci schede che compongono il volume è strutturata in un numero variabile di quesiti (arricchiti da numerosi esempi musicali dell'Autore o di importanti compositori del passato) ai quali è applicato un punteggio in trentesimi: dal confronto delle proprie risposte con le soluzioni fornite (pagg. 45-53), lo studente potrà autonomamente attribuire un punteggio alla prova svolta e valutare in modo obiettivo la propria preparazione; al tal fine potrà utilizzare le tabelle stampate in calce alla pubblicazione, che consentono un rapido calcolo del punteggio.

I questionari sono stati approntati secondo varie formule: domande chiuse con possibilità di risposta univoca si alternano a quesiti aperti e a richieste di completamento (in pentagramma) di esempi musicali, senza tralasciare esercizi di trascrizione concernenti mutazioni di chiavi, di tempo e di tonalità. Ai singoli quesiti è attribuito un punteggio variabile, in relazione alla maggiore o minore difficoltà che li caratterizza: il massimo risultato raggiungibile in ciascuna scheda equivale a *trenta* punti, il livello di sufficienza coincide quindi con il valore *diciotto*.

Pur non essendo caratterizzato da particolare progressività, si consiglia di procedere secondo l'ordine proposto: taluni argomenti di particolare importanza (teoria degli intervalli, riconoscimento delle tonalità e delle tipologie di scale, etc.) vengono infatti ripresi in più schede a vari livelli di difficoltà.

*l'Editore*

# Test n. 1

## 1. Analizza il seguente frammento melodico e:

(W. A. Mozart)



A. Definiscine l' *ictus* musicale iniziale:      B. Indica quante sincopi contiene:      C. Catalogane il tempo:

- Tetico;*
- Anacrusico;*
- Acefalo.*

- Nessuna;*
- Due;*
- Quindici.*

- Semplice;*
- Composto;*
- Misto.*

[  0.5 pt.]

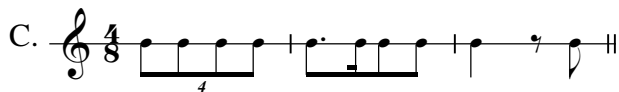
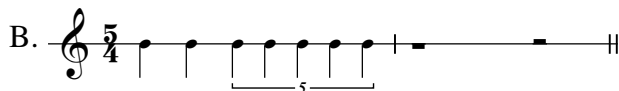
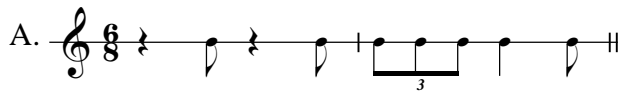
[  0.5 pt.]

[  0.5 pt.]

## 2. Indica il ritmo conclusivo dei seguenti frammenti:



## 3. Individua eventuali errori cerchiandoli:



## 4. L'intensità di un suono è misurabile in:

- Hertz;*     *Decibel;*     *Megawatt;*     *Joule.*    [  0.5 pt.]

## 5. Completa - se necessario - le misure seguenti con una o più note/pause:



A. [  0.5 pt.]



B. [  0.5 pt.]

C. [  0.5 pt.]

D. [  0.5 pt.]

E. [  0.5 pt.]

### 6. Indica l'origine dei seguenti simboli:

- |  |   |   |   |
|--|---|---|---|
| A.   | B.  | C.  | D.  |
| <b>C</b>   | <b>B</b>                                  |  |  |
| <input type="checkbox"/> Dal numero 4;             | <input type="checkbox"/> Dal numero 5;    | <input type="checkbox"/> Dalla forma del violino;                                 | <input type="checkbox"/> Dal numero 9;  |
| <input type="checkbox"/> Da un cerchio interrotto; | <input type="checkbox"/> Dalla lettera C; | <input type="checkbox"/> Dalla forma della viola;                                 | <input type="checkbox"/> Dalla lettera F;   |
| <input type="checkbox"/> Dalla lettera C.          | <input type="checkbox"/> Dalla lettera B. | <input type="checkbox"/> Dalla lettera G.   | <input type="checkbox"/> Dalla lettera G.   |
| [ <input type="checkbox"/> 0.5 pt.]                | [ <input type="checkbox"/> 0.5 pt.]       | [ <input type="checkbox"/> 0.5 pt.]   | [ <input type="checkbox"/> 0.5 pt.]   |

### 7. Il simbolo indica:

- L'innalzamento di un tono della nota prima della quale è posto;  
 L'abbassamento di un tono della nota prima della quale è posto;  
 L'abbassamento di due semitoni della nota prima della quale è posto;  
 L'abbassamento di un semitono della nota prima della quale è posto. [  0.5 pt.]

### 8. Quali delle seguenti successioni intervallari identifica la scala minore melodica?

(N.B. T = tono - ST = semitono)

- A. T-ST-T-T-T-T-ST;  
 B. T-T-ST-T-T-T-ST;  
 C. T-ST-T-T-ST-T-T. [  0.5 pt.]

### 9. Il seguente frammento melodico

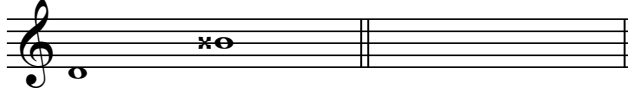
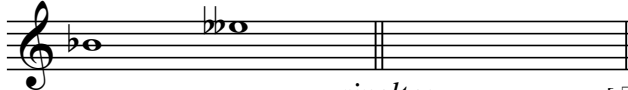


Allegro



- Utilizza tempi sovrapposti;     Utilizza cambi di tempo;     E' un frammento aritmico. [  0.5 pt.]

### 10. Cataloga i seguenti intervalli e scrivine il loro rivolto:



- A.   
 \_\_\_\_\_ rivolto: \_\_\_\_\_ [  1 pt.]
- B.   
 \_\_\_\_\_ rivolto: \_\_\_\_\_ [  1 pt.]
- C.   
 \_\_\_\_\_ rivolto: \_\_\_\_\_ [  1 pt.]
- D.   
 \_\_\_\_\_ rivolto: \_\_\_\_\_ [  1 pt.]





## Test n. 2

### 1. Analizza il seguente frammento:

A. Indica quale dei seguenti intervalli **non** vi è compreso:

- Sesta maggiore;
- Terza minore;
- Settima maggiore;
- Seconda maggiore. [  1 pt.]

B. Indica quanti punti di valore sono presenti:

- Nessuno;
- Otto;
- Undici;
- Diciannove. [  0.5 pt.]

C. Le ultime due misure si sviluppano su un frammento di:

- Scala minore melodica;
- Scala minore armonica;
- Scala minore napoletana;
- Scala cromatica. [  1 pt.]

D. Indica quante legature di valore sono presenti:

- Due;
- Cinque;
- Sette;
- Nessuna. [  0.5 pt.]

### 2. Il seguente frammento melodico contiene:

A.

- Un'alterazione precauzionale;
- Due alterazioni precauzionali;
- Quattro alterazioni precauzionali.

[  0.5 pt.]

B.

- Una modulazione;
- Due modulazioni;
- Nessuna modulazione.

[  1.5 pt.]

D.

- Un contrattempo;
- Due contrattempi;
- Nessun contrattempo.

Protezione contro  
la fotocopiatura

Edizioni Musicali Eufonia  
Via Trento, 5 - 25055 Pisogne (BS)  
Tel. Fax 0364 87069  
www.edizionieufonia.it  
E-mail info@edizionieufonia.it

Protezione contro  
la fotocopiatura

3. Il simbolo } indica di:

- Arpeggiare dall'alto al basso l'accordo davanti al quale è posto;
- Arpeggiare dal basso all'alto l'accordo davanti al quale è posto;
- Prolungare brevemente l'accordo davanti al quale è posto;

4. Per "basso continuo" si intende:

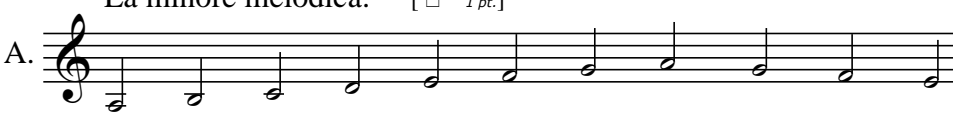
- La presenza costante della chiave di basso in una partitura;
- L'elaborazione estemporanea di accordi sulla base della nota più grave;
- Ogni strumento musicale che legge solo in chiave di basso.

5. La scala bachiana è una:


- Scala minore melodica che mantiene l'innalzamento di VI e VII gradi;
- Scala minore armonica con il secondo grado abbassato;
- Scala maggiore con il IV grado innalzato.

6. Completa le seguenti scale aggiungendone le alterazioni caratteristiche

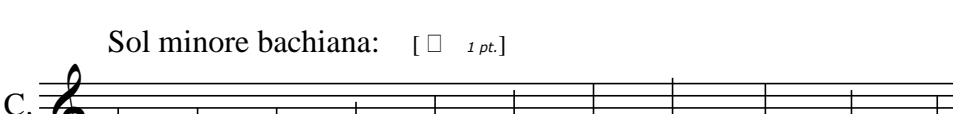
A. La minore melodica:  1 pt.



B. Si Maggiore:  1 pt.




C. Sol minore bachiana:  1 pt.



7. La frequenza di un suono è misurabile scientificamente in:

- Hertz;  Decibel;  Watt;  Joule.  0.5 pt.]

8. Cataloga le seguenti triadi: (M=Maggiore - m=minore - E= eccedente)



es. m      A. \_\_\_ [  0.5 pt.]    B. \_\_\_ [  0.5 pt.]    C. \_\_\_ [  0.5 pt.]    D. \_\_\_ [  0.5 pt.]

9. Nel tempo composto di  $\frac{12}{16}$  sono presenti:

- Quattro unità di suddivisione;  Tre unità di suddivisione;  Due unità di suddivisione;  Una unità di suddivisione;  Nessuna unità di suddivisione.  0.5 pt.]

Protezione contro  
la fotocopiatura

Edizioni Musicali Eufonia  
Via Trento, 5 - 25055 Pisogne (BS)  
Tel. Fax 0364 87069  
www.edizionieufonia.it  
E-mail info@edizionieufonia.it

Protezione contro  
la fotocopiatura